



**Электромашинный дивизион
Филиал АО «ЖЕЛДОРРЕММАШ»
Обособленное Подразделение
«Элмашремонт-.....»**

Согласовано:
Заместитель генерального директор
(по технологическому обеспечению и
эксплуатации) АО «Желдорремаш»

_____ Д.Л. Гусев
« ____ » _____ 2024 г.

Утверждаю:
Директор по техническому
развитию «ЛокоТех
– Электромашинный дивизион»

_____ Ю.В. Пронников
« ____ » _____ 2024 г.

**Техническое задание №
На поставку станка для изолировки катушек якорей ТЭД**

Согласовано:

Директор по обеспечению производства

_____ Ф.И.О.
« ____ » _____ 2024 г.

.....
2024 г.

Раздел 1 Требования к оборудованию

№ п/п	Требования / параметры	Требование	Ед. изм.	Значение
I	Требования к процессу изготовления изделий			
1.1	Станок предназначен для наложения корпусной изоляции на катушки якорей тяговых двигателей			
1.2	Планируемый коэффициент загрузки оборудования при двухсменном режиме работы			0,8
1.3	В конструкции оборудования необходимо предусмотреть ограждение рабочей зоны.			-
II	Требования к комплектации оборудования			
II-A	Требуемое количество единиц оборудования	-	шт.	1
II-B	Требования к системе управления/программному обеспечению			
2.1	Система управления			автоматическая
II-C	Требования к комплектации оборудования			
2.2	Станок в базовой комплектации			наличие
2.3	Освещение рабочей зоны			наличие
2.4	Защита от столкновения рабочих органов			наличие
2.5	Выносной пульт управления станком			наличие
2.6	Стабилизатор напряжения, обеспечивающий отклонение напряжение +-40 %			наличие
2.7	Быстроизнашивающиеся, расходные и сменные материалы и узлы (смазочные масла, фильтры и т.д.) на гарантийный период работы станка			наличие
2.8	Запасные части к электронным, электрическим, гидравлическим и механическим узлам на период работы станка			телескопическая
2.9	Перед заключением договора на поставку, согласовать с заказчиком перечень агрегатов и комплектующих станка на предмет отсутствия санкционных позиций.			наличие
II-D	Требования к технологической оснастке			
2.10	Необходимое оборудование и оснастка для монтажа станка на рабочем месте и проведения пуско-наладочных работ			наличие
№ п/п	Требования / параметры	Требование	Ед. изм.	Значение
III	Требования к техническим характеристикам оборудования			
3.1	Рабочая зона оборудования должна иметь возможность безопасной установки/снятия заготовки/детали в ручную или с помощью грузоподъемного оборудования			наличие
3.2	Общие требования			
3.2.1	Шаг наложения изоляции			10,2 мм
3.2.2	Скорость вращения обмотчика			170 об/мин
3.2.3	Зажим катушки пневматический			

3.2.4	Число катушек в обмотчике	4
3.2.5	Привод электрический	
3.2.6	Мощность приводного двигателя	1,1 кВт

№ п/п	Требования / параметры	Требование	Ед. изм.	Значение
IV	Дополнительные требования к оборудованию			
4.1	Поставляемое оборудование и его составные части должны быть новыми, не находившимися в эксплуатации			наличие
4.2	3D модель, которая соответствует истинным размерам (длина, ширина, высота) и обладает визуальной схожестью с конструкцией оборудования в формате *.stp			-
4.3	Предохранительные устройства, останавливающие исполнительный орган при перегрузке, способной вызвать поломку оборудования станка или травмировать рабочего			наличие
V	Требования к установке/подключения оборудования			
V-A	Возможность подготовки фундамента для установки оборудования			имеется
V-B	Сведения о доступной инфраструктуре (подключение)			
5.1	Условия эксплуатации оборудования по ГОСТ 15150-69			УХЛ4
5.2	Вблизи оборудования не будет интенсивных источников вибраций, пыли, теплового излучения			отсутствуют
5.3	Температура окружающего воздуха	в диапазоне	°С	от+5 до + 35
5.4	Относительная влажность окружающего воздуха	в диапазоне	%	от 30 до 90
5.5	Запыленность не более	не более	мг/м3	15
5.6	Окружающая среда			не взрывоопасная
5.7	Наличие вблизи оборудования интенсивных источников вибраций, пыли, теплового излучения			отсутствуют
5.8	Давление в пневмомагистрали цеха	в диапазоне	кгс/см ²	5-6
5.9	Чистота воздуха ГОСТ 1433-80	в диапазоне	класс	4-6
5.10	Напряжение сети	в диапазоне	В	380 ± 10%
5.11	Частота сети	в диапазоне	Гц	50 ± 2%
5.12	Отклонение частоты напряжения электропитания и отклонения напряжения должны соответствовать ГОСТ 32144-2013, ГОСТ Р54149-2010, ГОСТ 13109-97, ГОСТ 32144-2013 межгосударственный стандарт. Электрическая энергия. Совместимость технических средств электромагнитная. Нормы качества электрической энергии в системах электроснабжения общего назначения.			
VI	Гарантийное и послегарантийное обслуживание			
VI-A	Гарантийный срок эксплуатации оборудования			
6.1	Установленная наработка на отказ при непрерывной эксплуатации за сутки	не менее	час	21
6.2	Установленная безотказная наработка на отказ за неделю	не менее	час	105
6.3	Коэффициент технического использования при двухсменном режиме работы	не менее	-	0,8
6.4	Гарантийный срок эксплуатации оборудования с момента его приемки на площадке предприятия заказчика	не менее	месяц	24

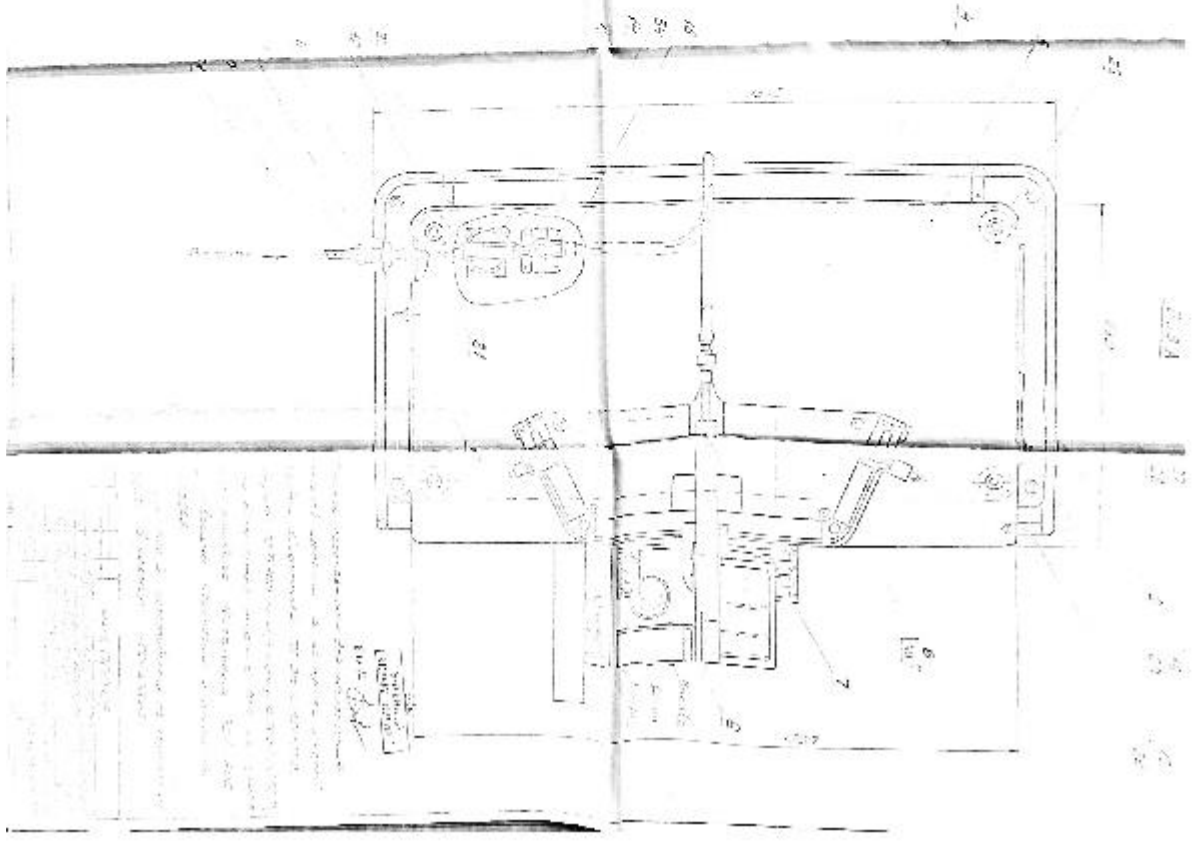
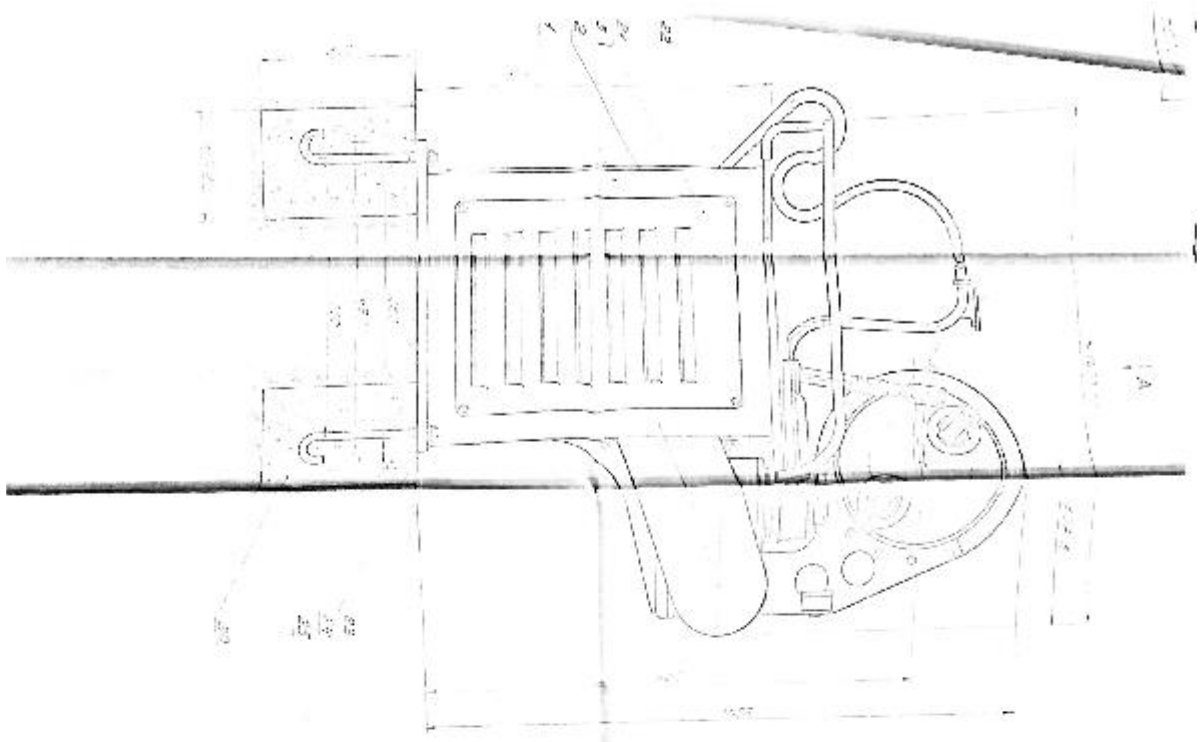
6.5	По ремонтпригодности и удобству технического обслуживания оборудование должно соответствовать			ГОСТ23660-79
6.6	Точность и надёжность оборудования должна восстанавливаться при проведении плановых ремонтно-восстановительных работ			ГОСТ23660-79
VII Требования к условиям поставки				
№ п/п	Требования / параметры	Требование	Ед. изм.	Значение
7.1	Инкотермс 2020 условия поставки			DDP
7.2	Состояние оборудования			новое

Раздел 2 Требования к обязательствам, работам, услугам и мероприятиям

№ п/п	Наименование обязательств, работ, услуг и мероприятий	Ответственная сторона
A	Разработка технологического процесса изготовления изделий	
A1	Технологический процесс изготовления детали представителя: 8ТН.586.001, 8ТН.586.013, 8ТС.586.001	поставщик
B	Предварительная приемка (требуется)	
B1	Приемка геометрической точности станка в соответствии с методикой завода-изготовителя на площадке изготовителя	поставщик
C	Окончательная приемка (требуется)	
C1	Приемочным испытаниям на площадке заказчика	поставщик
C2	Приемка оборудования по комплектности станка, нормам геометрической точности станка в соответствии с методикой завода-изготовителя с последующим подтверждением соответствия нормам геометрической точности, проверка геометрической точности по тестовым деталям заказчика (Заготовки и оснастку предоставляет Заказчик.	поставщик, заказчик
D	Подготовительные работы	
D1	Подготовка площадки под монтаж оборудования	заказчик
E	Работы по вводу в эксплуатацию	
E1	Монтажные и пусконаладочные работы на площадке заказчика.	поставщик
F	Дополнительный объем работ	
F1	Инструктаж эксплуатирующего и обслуживающего персонала основным приемам эксплуатации и обслуживания (в т.ч. программированию и наладке) оборудования с выдачей свидетельств о прохождении обучения	поставщик

Раздел 3 Требования к документации

№ п/п	Наименование документа	Форма представ- ления документа- ции	Язык документации	Срок предоставления
A1	Комплект документации по ремонту и обслуживанию: руководство оператора с описанием работ на оборудовании; аварийные ошибки с описанием их причин и методов устранения; схемы электрические принципиальные; схемы вспомогательных сред; схема расположения датчиков, моторов, электромеханических исполнителей на станке в 2-х экземплярах	на бумаге, и в одном экземпляре на электронном носителе	русский	в комплекте поставки
A2	Каталог (спецификация) запасных частей с заказными номерами производителя	на электронном носителе	русский	в комплекте поставки
A3	Чертежи механических узлов станка	на электронном носителе	русский	в комплекте поставки
A4	Поставщик оборудования предоставляет в срок не позднее одного месяца с момента заключения контракта требования (техническую документацию) к фундаменту для разработки чертежа и его изготовления, требования по энергетике (по подключению к энергоносителям), список и количество рекомендуемых смазочных материалов, масел, используемых в гидравлическом контуре оборудования, охлаждающих жидкостях, перечень рекомендуемых быстроизнашиваемых узлов, сменных элементов, фильтров и т.п.	в одном экземпляре на электронном носителе	русский	месяц с момента заключения контракта
A5	Декларация соответствия техническому регламенту Таможенного союза ТР ТС 010/2011 «О безопасности машин и механизмов»	на бумаге, и в одном экземпляре		в комплекте поставки
A6	Руководство по эксплуатации (паспорт), с приложенными гидравлическими, кинематическими и электрическими схемами основных и вспомогательных агрегатов станка	на бумаге, и в одном экземпляре на электронном носителе	Русский	в течении 60 дней после заключения договора



1. The drawing is a technical drawing of a mechanical assembly, possibly a pump or engine component. It shows a central rectangular block with a grid of vertical lines, connected to various pipes and fittings. The drawing includes dimension lines and labels such as '1', '2', '3', '4', '5', '6', '7', '8', '9', '10', '11', '12', '13', '14', '15', '16', '17', '18', '19', '20', '21', '22', '23', '24', '25', '26', '27', '28', '29', '30', '31', '32', '33', '34', '35', '36', '37', '38', '39', '40', '41', '42', '43', '44', '45', '46', '47', '48', '49', '50', '51', '52', '53', '54', '55', '56', '57', '58', '59', '60', '61', '62', '63', '64', '65', '66', '67', '68', '69', '70', '71', '72', '73', '74', '75', '76', '77', '78', '79', '80', '81', '82', '83', '84', '85', '86', '87', '88', '89', '90', '91', '92', '93', '94', '95', '96', '97', '98', '99', '100'.

Лист согласования Технического задания № _____

Директор по обеспечению
производства

« _____ » _____ 20__ г. подпись Ф.И.О

Директор по производству

« _____ » _____ 20__ г. подпись Ф.И.О

Руководитель КТО

« _____ » _____ 20__ г. подпись Ф.И.О

Разработчик ТЗ:

ФИО

Должность

Отдел

Э/п:

Тел.: