

Согласовано:
Заместитель генерального директора
(по технологическому обеспечению и
эксплуатации) АО «Желдорреммаш»

_____ Д.Л. Гусев

«__» _____ 202 г.

Утверждаю:
Директор по техническому развитию
«ЛокоТех-Электромашинный дивизион» -
филиала АО Желдорреммаш»

_____ Ю.В. Пронников

«__» _____ 202 г.

Техническое задание № 080

**На поставку станка для автоматического наложения изоляционных
лент на секцию якоря**

Редакция № 1

Согласовано:
Директор ОП «Элмашремонт-Ярославль»

_____ И.Н. Кулаков

«__» _____ 2023г.

Начальник КТО «Элмашремонт-Ярославль»

_____ А.В. Беляев

«__» _____ 20__ г.

Ярославль
202 г.

Раздел 1 Требования к оборудованию

№ п/п	Требования / параметры	Требование	Ед. изм.	Значение
I	Требования к процессу изготовления изделий			
1.1	Требования к процессу изготовления			
1.2	Станок для автоматического наложения изоляционных лент на секцию якоря предназначен для наложения изоляционных лент с постоянным усилием натяжения и обеспечения точной укладки изоляционных лент, что исключает человеческий фактор. Изолировка должна выполняться при одновременном вращении и линейном перемещении головки вдоль закрепленной секции. Перемещение производится в обе стороны для ступенчатого наложения изоляции на лобовых частях секции, что необходимо для конусного сопряжения корпусной изоляции пазовой и лобовой частей обмотки.			
...				
II	Требования к комплектации оборудования			
II-A	Требуемое количество единиц оборудования			
2.1.1	Станок для автоматического наложения изоляционных лент на секцию		Шт.	1
2.1.2	Блок управления (терминал touch screen)		Шт.	1
2.1.3	Комплект инструмента и оснастки для обслуживания оборудования.		Шт.	1
2.1.4	Необходимые приспособления, инструмент, оснастка, установочные башмаки, анкерные болты и т.д. для монтажа оборудования на рабочем месте.		Шт.	1
II-B	Требования к системе управления/программному обеспечению			
2.2	Блок управления должен обеспечивать программный выбор формы и типа катушки, шаг наложения ленты, усилие натяжения ленты. Блок управления должен находиться на безопасном расстоянии от оборудования и быть влагозащищённым			
II-C	Требования к комплектации оборудования			
2.3	Станок для автоматического наложения изоляционных лент на секцию		Шт.	1
2.4	Блок управления (терминал touch screen)		Шт.	1
2.5	Комплект инструмента и оснастки для обслуживания оборудования.		Шт.	1
2.6	Необходимые приспособления, инструмент, оснастка, установочные башмаки, анкерные болты и т.д. для монтажа оборудования на рабочем месте.		Шт.	1

№ п/п	Требования / параметры	Требование	Ед. изм.	Значение
II-D	Требования к технологической оснастке			
II-E	Дополнительные требования к комплектации (заполняется при необходимости)			
III	Требования к техническим характеристикам оборудования			
3.1	Длина изолируемой секции	-	мм	450-2000
3.2	Длина пазовой части изолируемой секции	не более	мм	1250
3.3	Ширина изолируемой секции	-	мм	160-500
3.4	Длина изолируемой лобовой части	не более	мм	350
3.5	Минимальное сечение проводника	не более	мм	5x20
3.6	Максимальное сечение проводника	не более	мм	30x40
3.7	Скорость изолировки	не менее	м/мин	2
3.8	Частота вращения обмоточной головки	-	мм	20-270
3.9	Ширина изолирующей ленты	-	мм	20
3.10	Наружный диаметр рулона изолирующей ленты	-	мм	90
3.11	Минимальный внутренний диаметр рулона изолирующей ленты	-	мм	30
3.12	Привод намоточной головки	-	Тип	Зубчато-ременной
3.13	Привод перемещения обмоточной головки	-	Тип	Ременный
3.14	Привод поворотной плиты	-	Тип	Червячный редуктор
3.15	Привод перемещения основания поворотной плиты	-	тип	цепной
IV	Дополнительные требования к оборудованию			
4.1	Эргономичное расположение элементов управления процессом на пульте управления			Необходимо
4.2	Поставляемое оборудование должно соответствовать нормативно-технической документации для промышленного оборудования, действующей на территории РФ – ГОСТ12.1003-91			Необходимо
4.3	В конструкции оборудования должно быть предусмотрены устройства, исключающие самопроизвольное включение и (или) перемещение механизмов			Необходимо

№ п/п	Требования / параметры	Требование	Ед. изм.	Значение
4.4	Уровень шума при работе оборудования должен соответствовать ГОСТ 12.1.003-83			Необходимо
4.5	Требование пожарной безопасности оборудования должны соответствовать ГОСТ 12.1.004-91			Необходимо
4.6	Уровень вибрации при работе оборудования должен соответствовать ГОСТ 12.1.003-83			Необходимо
V	Требования к установке/подключения оборудования			
V-A	Возможность подготовки фундамента для установки оборудования			(Имеется/не имеется)
V-B	Сведения о доступной инфраструктуре (подключение)			
5.2	Напряжение сети	в пределах	В	380 ± 10 %
5.3	Частота тока	точно	Гц	50 ± 0,2
5.4	Температура окружающего воздуха (в соответствии с ГОСТ 15150-69)	в пределах	°С	5...45
5.5	Относительная влажность окружающего воздуха (в соответствии с ГОСТ 15150-69)	в пределах	%	30...60
5.6	Мощность оборудования	Не более	кВт	1,5
VI	Гарантийное и послегарантийное обслуживание			
VI-A	Гарантийный срок эксплуатации оборудования			
6.1	Гарантийный срок эксплуатации оборудования с момента его ввода в эксплуатацию на площадях заказчика	не менее	мес.	24
6.2	Максимальный срок прибытия сервисного инженера в период гарантийного по адресу Заказчика с момента получения письменной заявки от Покупателя	не более	раб. дней	3
6.3	Срок поставки запасных частей, расходных материалов и т.д. в гарантийный период	не более	раб. дней	5
VII	Требования к условиям поставки			
7.1	Поставляемое оборудование и его комплектность должны соответствовать требованиям настоящего технического задания			Необходимо
7.2	Поставляемое оборудование (и составные части) должно быть новым, не находившимся в эксплуатации, не собранным из восстановленных узлов и агрегатов.			Необходимо
7.3	Поставляемое оборудование и его составные части должны соответствовать нормативно-технической документации для оборудования, действующей на территории РФ и иметь декларацию соответствия техническому регла-			Необходимо

№ п/п	Требования / параметры	Требование	Ед. изм.	Значение
	менту таможенного союза ТР ТС 10/2011			
7.4	В комплект поставки должны входить необходимые приспособления, инструмент, оснастка, анкерные болты и т.д. для монтажа оборудования на рабочем месте			Необходимо
7.5	Быстроизнашивающиеся, расходные и сменные материалы и узлы на 5000 часов работы оборудования с указанием их аналогов, в том числе российского производства.	Не менее	компл.	1
7.6	Запасные части к электрическим и механическим узлам, комплект ЗИП	Не менее	компл.	2

Раздел 2 Требования к обязательствам, работам, услугам и мероприятиям

№ п/п	Наименование обязательств, работ, услуг и мероприятий	Ответственная сторона (Заказчик/Поставщик)
A	Разработка технологического процесса изготовления изделий	
A1	Групповой технологический процесс изготовления деталей-представителей разрабатывается изготовителем оборудования с подбором режимов.	Поставщик
B	Предварительная приемка (не требуется)	
C	Окончательная приемка (требуется)	
C1	Оборудование должно быть подвергнуто окончательной приемке оборудования на территории Заказчика согласно программе приемо-сдаточных испытаний, разрабатываемой Поставщиком и согласованной с Заказчиком.	Поставщик
C2	Предоставление деталей-представителей	Заказчик
D	Подготовительные работы	
D1	Выполнение проектных работ и подвода энергоносителей к оборудованию	Заказчик
D2	Установка оборудования на месте эксплуатации	Поставщик
D3	Выполнение подключения оборудования к энергоносителям	Поставщик
E	Работы по вводу в эксплуатацию	
E1	Проведение монтажных и пусконаладочных работ, окончательная сдача Оборудования	Поставщик
F	Дополнительный объем работ (заполняется при необходимости)	
F1	Инструктаж эксплуатирующего и обслуживающего персонала Заказчика работе на оборудовании	Поставщик

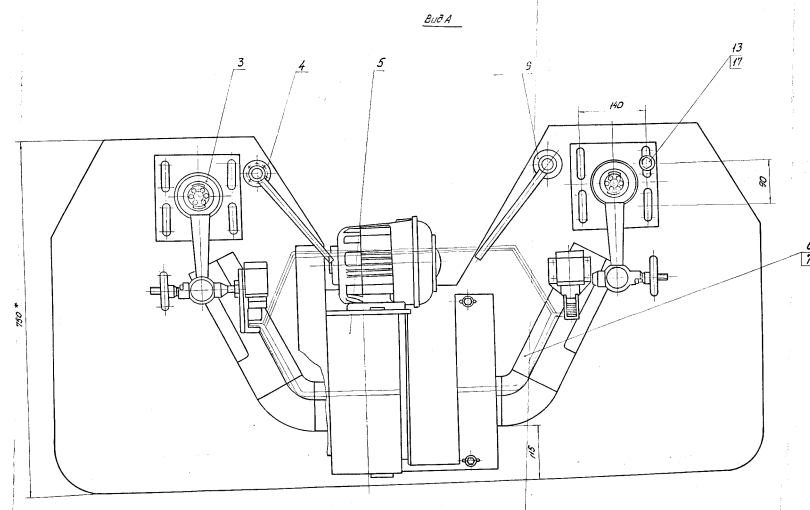
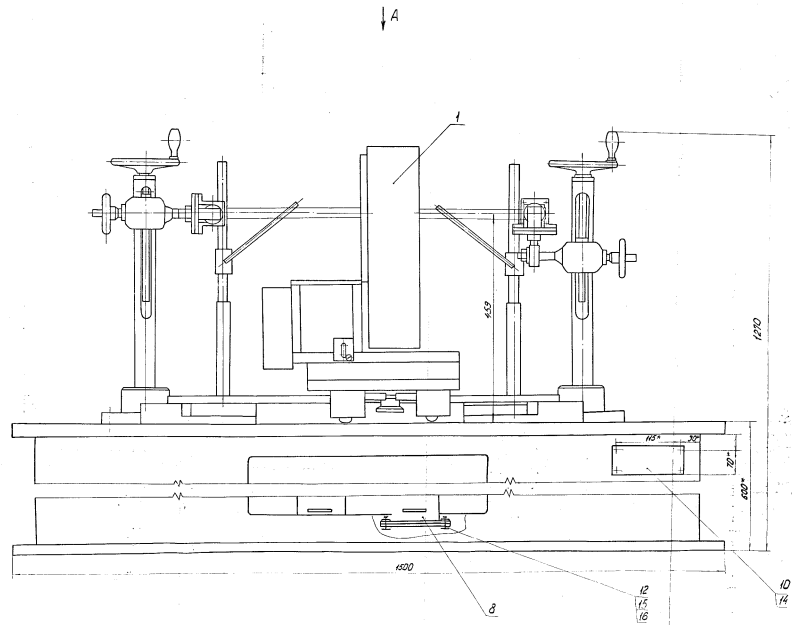
Раздел 3 Требования к документации

№ п/п	Наименование документа	Форма представления документации	Язык документации	Срок предоставления
-------	------------------------	----------------------------------	-------------------	---------------------

A1	Графическое представление рабочего места и оборудования в виде рендера или 3D модели с указанием позиций и кратким описанием ключевых узлов входящих в состав установки	электронный вид – 1шт	русский	Во время предоставления предложения
A2	Комплект технической документации в соответствии с ГОСТ 2.601-2019, ГОСТ Р 2.610-2019 для монтажа, ремонта, эксплуатации, обслуживания и устранения неисправностей оборудования, схемы электрических, механических, и др. систем, перечень расходных материалов и запасных частей с указанием заказных номеров производителей, чертежи быстроизнашивающихся узлов и деталей оборудования	бумажный вид – 2шт электронный вид – 1шт	русский	Во время поставки оборудования
A3	Схемы установки приспособлений	бумажный вид – 2шт электронный вид – 1шт	русский	Во время поставки оборудования
A4	Комплект конструкторской документации на применяемую оснастку	бумажный вид – 2шт электронный вид – 1шт	русский	Во время поставки оборудования
A5	Перечень рекомендуемых быстро изнашиваемых узлов, сменных элементов, фильтров и т.п.	бумажный вид – 2шт электронный вид – 1шт	русский	Во время поставки оборудования
A6	Комплект документации с требованиями к фундаменту, требованиями по энергетике (подключению к энергоносителям) и габаритным чертежом оборудования.	электронный вид – 1шт	русский	Не позднее одного месяца с момента заключения договора

№ п/п	Наименование приложения	Формат приложения	Примечание
1	Чертежи (1 лист)	A4	

Лист 1



При отсутствии элетронических узлов
разрешается изготовить по чертежам
1117-3338 и чертежам по форм. 1117-3337

в Разрешен для сборки

431.02-00.00.06	
Исполнитель	С.В. 12-01/1
Проверен	
Утвержден	
Специально	
С.В. 12-01/1	

