

Добрый день Ильдар.

СН-10М-70

Раздел паспорта «Техническое обслуживание» прописан общим для всех наших станков. Поэтому все пункты необходимо рассматривать «**ЕСЛИ ЕСТЬ**».

Пункт 3 вопросов: на левом рисунке передняя бабка (на всех станках привод это передняя бабка), на правом задняя (поджимная часть).

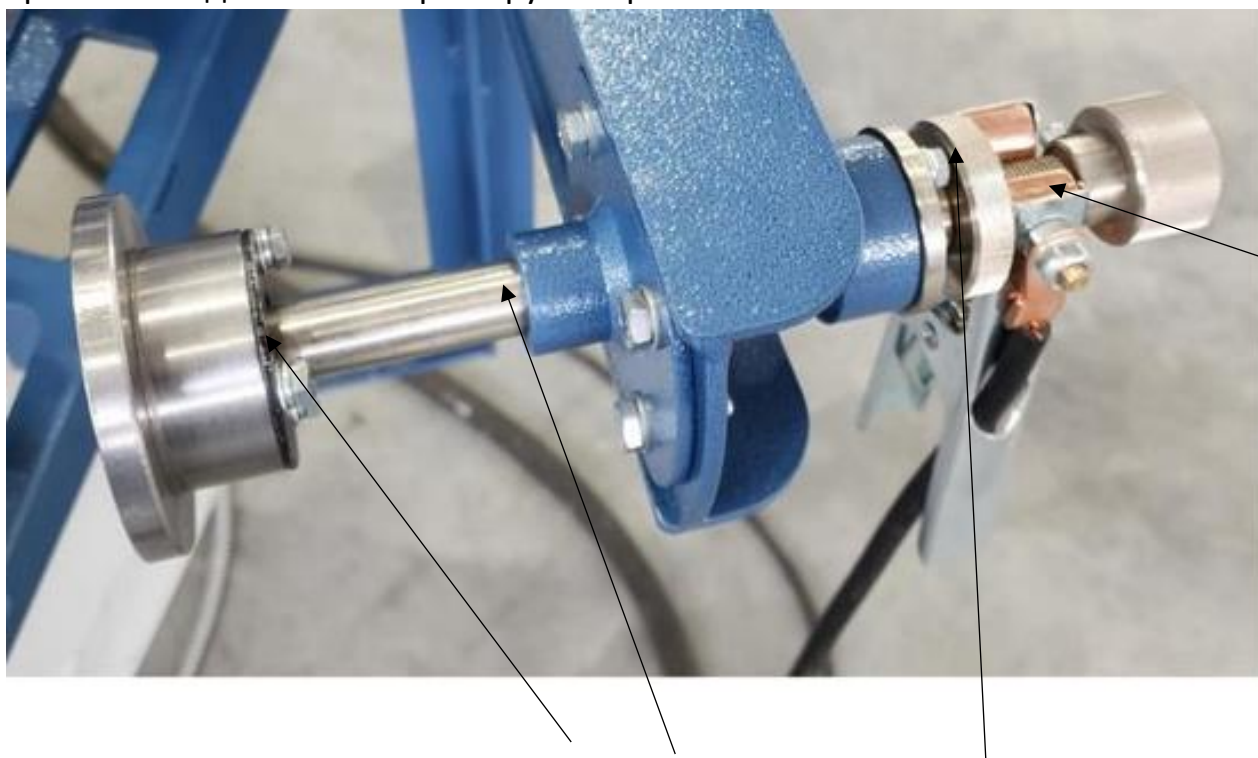
Пункт 4 вопросов: по обслуживанию редуктора механизма намотки лучше уточнить в паспорте на моторредуктора который шел в комплекте документов.

Пункт 6 вопросов: закрытые подшипники естественно смазывать не надо. В данном случае смазываются трущиеся, подвижные детали, резьбы.

Пункт 8 вопросов: Приношу извинение за ошибку в паспорте. В вашем случае каретки раскладчика нет, это для станка СН-10М-70А с автоматическим раскладчиком.

Пункт 9 вопросов: Предложенная вами смазка подходит.

Места смазки. В принципе если использовать спрей, можно проходить по всем не крашенным деталям которые трутся и резьбе

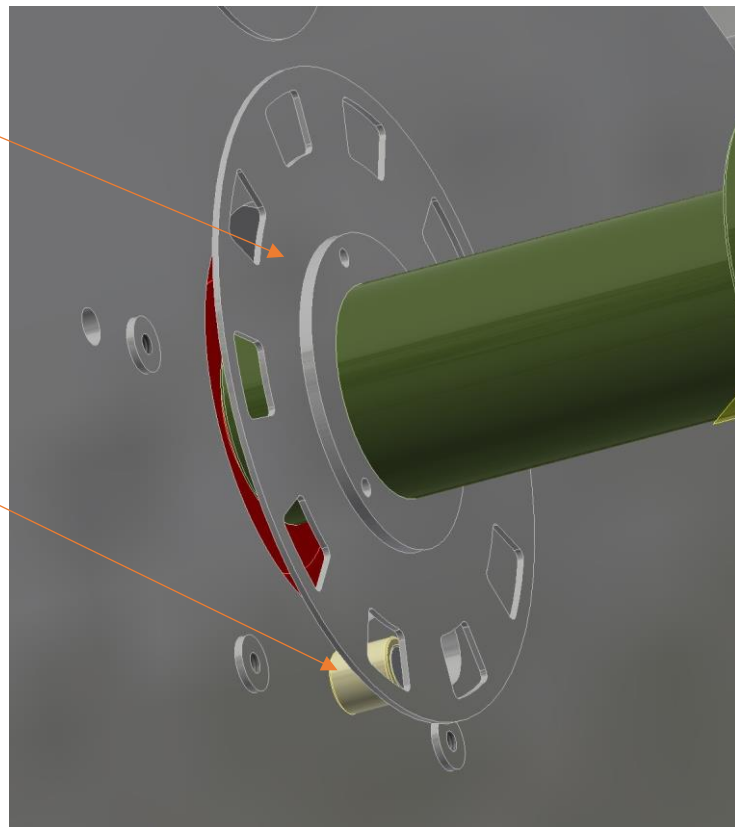


Пункт 11 вопросов: для доступа к датчику счета и диску необходимо снять кожух



Диск

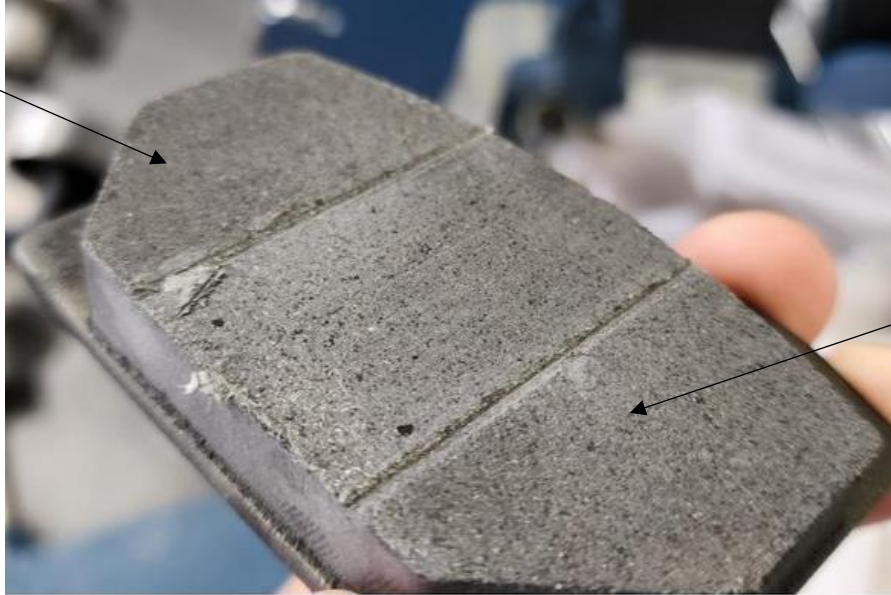
Датчик



Пункт 13 вопросов: в данной модификации станка ремней нет.

Ремень торможения включается/отключается тумблером на блоке управления (В паспорте рисунок «Блок управления» пункт 6)

По поводу колодок: обычно это отдельно оговаривается во время сдачи станка и обучении. Я также во время сдачи и приезда оговаривал этот момент. Для устранения достаточно сточить боковые выступы напильником, что делается за несколько минут.



Контроль электрода. Это в принципе подразумевалось. Это расходный элемент

СНТ-1.ОР:

Смазка: смазка маслом - направляющие и места трения

- шестерни и резьбовые соединения и фиксаторы – Литол

Ремень должен быть натянут. Натяжка происходит за счет смещения двигателя.

Фотодатчик – при правильной работе (считает витки) контролировать только крепление кронштейна датчика и крепление датчика к кронштейну.

Накладка тормозной колодки. На начальном этапе мы устанавливаем войлок. В дальнейшем при необходимости можно заменить на кожу (дает большее усилие торможения).

СНТ-1.ОИ

Смазка: смазка маслом - направляющие и места трения

- шестерни и резьбовые соединения и фиксаторы – Литол

Ремень должен быть натянут. Натяжка происходит за счет смещения двигателя.

В качестве тормозной накладки используется кожа. Покупается «Заготовка для ремня» и разрезается на полосы необходимой длины и ширины.

ЗИП

В комплект зип входят: тумблер, кнопка, концевой датчик, потенциометр (ручка скорости). Обычно пакет с зип упаковывается в коробку с блоком управления.

По поводу поставки ЗИП:

Мы не продаем детали покупные (колодки, электроды, войлок, ремни, кожу, датчики, смазки). Вы можете их закупить сами согласно обозначениям на деталях.

Детали нашего производства:

- Ролики капролоновые – не рекомендуется заказывать заранее, т.к. при длительном хранении без использования капролон усыхает и приходит в негодность. Лучше заказывать по мере износа. По опыту могу сказать что при нормальной работе ролики остаются в рабочем состоянии больше 5 лет.

Ролики раскладчика – изготавливаются из вакуумной резины. При должном уходе (протирают хотя бы 1 раз в год спиртом могут прослужить до 10 лет)

Счетный датчик - в принципе можно купить

По всем вопросам можно дополнительно связаться по телефонам указанным на сайте в разделе контакты.

С Уважением, Саблин Роман