

## Техническое задание на поставку оборудования «Универсальный намоточный станок СНС-2.2-500.

### 1. Описание

Универсальный намоточный станок СНС-2.2-500 (далее – станок) предназначен для всех видов рядовой намотки: секционная, ортоциклическая, пирамидальная, коническая, ортодоксальная (нестандартная), с высокой точностью и скоростью.

### 2. Основные технические характеристики, которым должен удовлетворять станок:

- Диаметры наматываемого медного провода, мм – от 0,05 до 2,0.
- Максимальный диаметр каркаса, мм – 280.
- Максимальная масса каркаса при фиксации задней бабкой, кг – 2.
- Номинальная скорость вала намотки, об/мин – 1350.
- Кратность счёта оборотов – 0,1.
- Минимальный шаг раскладки, мм/об – 0,001.
- Ширина раскладки, мм – 520.
- Габаритные размеры (Д x Ш x В), мм: 1500 x 1200 x 800.
- Вес станка, кг – 54.
- Напряжение/частота питания, В/Гц – 220/50.
- Потребляемая мощность, кВт – 0,9.
- Климатическое исполнение – УХЛ4.
- Тип электрозащиты – IP44.

### 3. Комплектация

#### 3.1. Стандартная комплектация:

- Зона раскладки (500) – 1 штука.
- Привод намотки (асинхронный двигатель) – 1 штука.
- Стояночный тормоз – 1 штука.
- Функция «Ортоцикл» - 1 штука.
- Панель кнопок на передней бабке – 1 штука.
- Задняя бабка винтовая – 1 штука.
- Привод раскладки (шаговый двигатель) – 1 штука.

- Нитеводитель под круглый провод – 1 штука.
- Защитный экран – 1 штука.
- Освещение зоны намотки – 1 штука.
- Кнопочная панель управления (ввод данных) 1 штука.
- Светодиодный индикатор (вывод данных) – 1 штука.
- Программное обеспечение (Winding PLC) – 1 штука.
- Безынерционное смоточное устройство БСУВ-0.5 – 1 штука.
- Фрикционное натяжное устройство ФНУ-2.0 – 1 штука.
- Педаль «пуск/стоп» – 1 штука.
- Оправка-патрон – 1 штука.
- Безынерционное смоточное устройство БСУВ-3.0 – 1 штука.

### 3.2. Дополнительные опции:

- Инерционное смоточное устройство ИСУ-30 – 1 штука.
- Электронное натяжное устройство ЭНУ-0,1 – штука.
- Оправка-патрон – 1 штука.
- Педаль «Скорость» – 1 штука.
- Педаль «Заправки» – 1 штука.

### 4. Гарантийные обязательства

- Завод-изготовитель гарантирует соответствие станка действующей технической документации при соблюдении потребителем условий и правил, установленных в эксплуатационной документации.
- Гарантийный срок эксплуатации – не менее 12 месяцев со дня подписания акта проведения пусконаладочных работ.

### 5. Требования к маркировке, транспортированию и хранению

Станок должен иметь маркировку, содержащую:

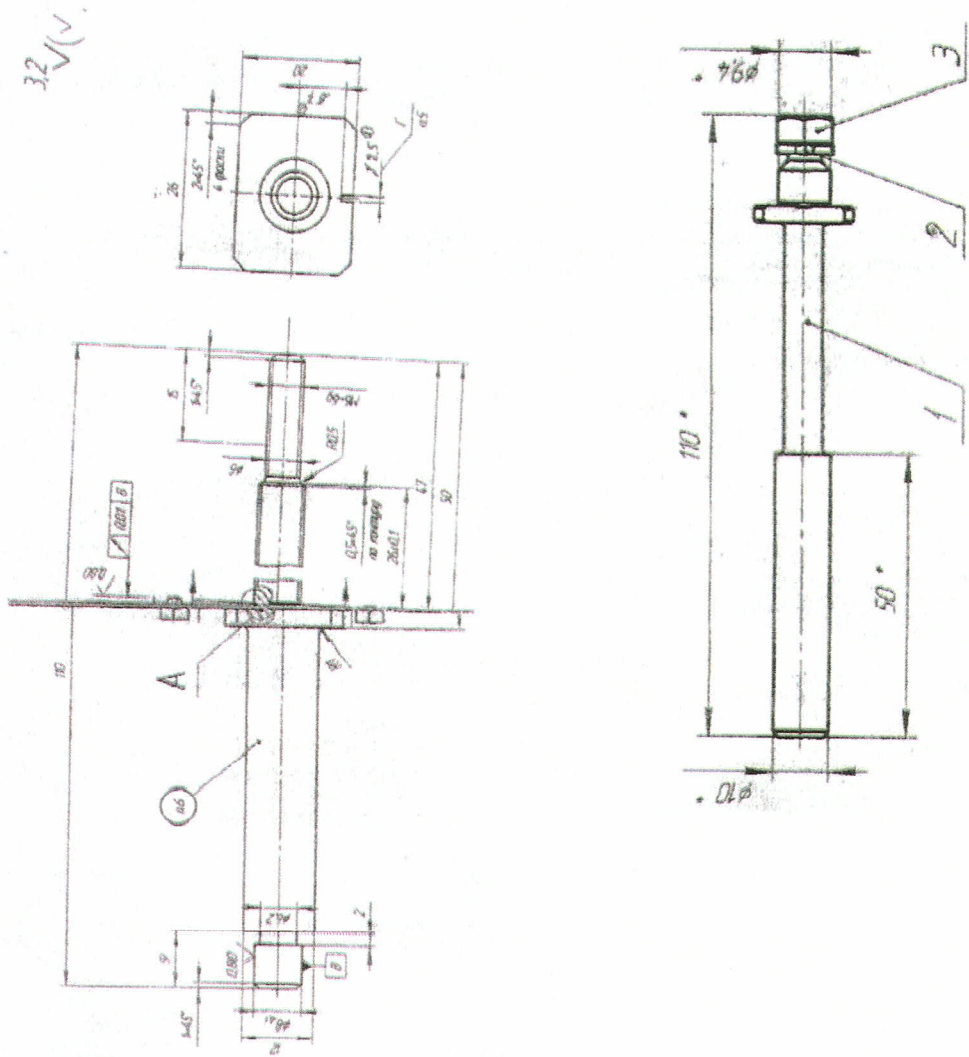
- Товарный знак предприятия-изготовителя.
- Условное обозначение станка.
- Заводской номер данного экземпляра станка.
- Год выпуска.
- Напряжение и частоту питания.

### 6. Дополнительные требования:

- Упаковка должна обеспечить и сохранить оборудование во время перевозки и погрузочно-разгрузочных работ.

- Поставщиком должны быть проведены пусконаладочные работы непосредственно на производстве.
- На оборудование должна быть инструкция/руководство по эксплуатации на русском языке.
- Оборудование должно обеспечивать полную работоспособность в течение 8-ми часового рабочего дня.

7. Эскизы оправок для оправки-патрона.



Покупатель  
 Генеральный директор  
 АО «ВОМЗ»  
 /В.А. Морозов/  
 М.П.

Поставщик  
 Генеральный директор  
 ООО «Мир намоточных станков»  
 /А.И. Зенина/  
 «Мир намоточных станков» М.П.